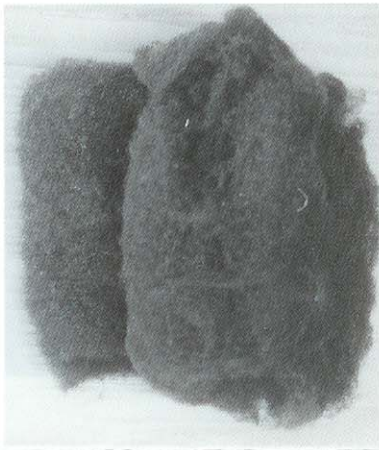


Bären Selbermachen mit der neuen Filztechnik.

(Anleitung und Technik von **timi - Bären - Werkstatt**, Basel)

Diese Anleitung beschreibt die Herstellung von Bären aus 100% gekardeter, naturbelassener Schafwolle.

Wichtig: Es gibt kein Schnittmuster!



Diese Wolle wird gefilzt, das heisst, alle Teile des Bären werden mit speziellen Nadeln und viel Geduld modelliert.

Die Nadel ist spitz und hat kleine Widerhaken.

Sie halten die Wolle in der Hand und stechen unablässig in die Wolle hinein und modellieren so gleichzeitig, bis Sie die gewünschte Form und Grösse des zu bearbeitenden Teils haben.

Tipp: Hilfreich wäre als Arbeitsunterlage und zur Schonung der Finger ein kleines Stück Schaumstoff (ist nicht in der Bastelpackung enthalten).

Die Bastelpackung

Eine **GLOREX Bastelpackung** für einen ca. 10 cm grossen, sitzenden Bären enthält:

- 50 g ungesponnene, gekardete Schafwolle
- 1 grobe Filznadel mit Widerhaken
- 1 feine Filznadel mit Widerhaken
- 1 paar Glasaugen - 5 mm gross - Artikel 04645
- Stickgarn für Nase, Mund und eventuell Krallen - Artikel 0.1908.01

Vorbereiten

50 g Wolle wird eingeteilt in:

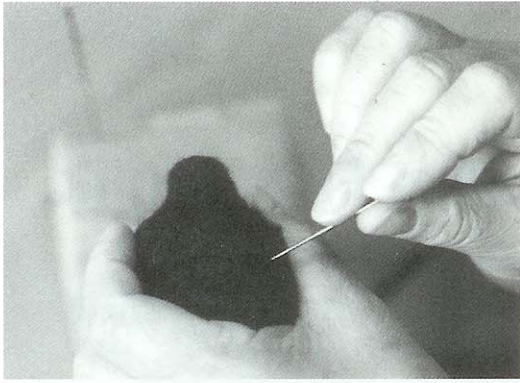
- Kopf ca. 10 g
- Körper ca. 15 g
- 2 Arme je ca. 4 g
- 2 Beine je ca. 5 g



Für Arme, Beine und Ohren immer zwei gleich grosse Wollmengen bereitlegen.
Wenig Wolle für die Ohren, Rest zum Ausmodellieren

Arbeitsanleitung

Sie beginnen mit dem **Filzen des Kopfes**. Zuerst mit der Wolle in der Hand einen Knäuel bilden. Mit der groben Nadel anfangen zu filzen, bis eine Kopfform entsteht. Jetzt die Nase herausarbeiten, bis sie schön und fest ist und die Form hat, die Sie wollen. Je länger Sie filzen, desto mehr Form nimmt der Kopf an.



Wenn der Kopf modelliert ist, kann gleich die **Nase** und der **Mund** mit **GLOREX Garn** gestickt werden. Machen Sie einen grossen Knoten in das Ende des Garns. Stechen Sie nun mit der Sticknadel vom Hals her zur Nase und sticken Sie diese.

Die Augen ziehen Sie von der Augenhöhle zum Hals hinunter und verknoten dann die Fäden. Die Garnknoten werden dann beim Zusammenstecken von Kopf und Körper versteckt.

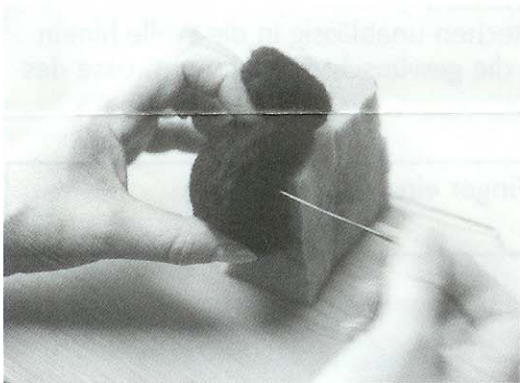
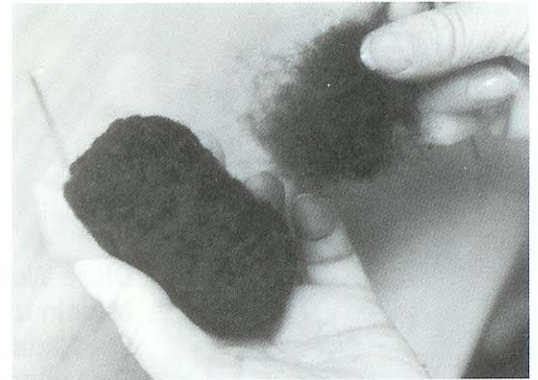
Für die **Ohren** legen Sie wenig Wolle auf das Schaumstoffstück und filzen die Ohren.

Tipp: Die Wolle immer wieder von der Schaumstoffunterlage wegnehmen und drehen, damit der Schaumstoff nicht angefilzt wird.

Nun die fertigen Ohren platzieren und mit der feinen Nadel gut anfilzen.

Für den **Körper** die Wolle so satt wie möglich in eine Birnenform pressen und mit der groben Nadel filzen und gleichzeitig die Körperform modellieren.

Mit der feinen Nadel Bauch, Hinterteil und, wenn auch gewünscht, einen Buckel aufmodellieren, indem Sie Wolle auffilzen.



Proportionen der Arme und Beine

Arme und Beine haben etwa die gleiche Grundform. Die Beine sollten ein wenig grösser als die Arme sein. Die **Arme** parallel bearbeiten. Bei der Pfote beginnen und mit der groben Nadel die Form geben, dann mit der feinen Nadel ausmodellieren. Die **Beine** ebenfalls parallel und zuerst mit der groben Nadel bearbeiten. Mit dem Fuss beginnen. Wenn die Form der Beine fertig ist, wieder mit der feinen Nadel schön ausmodellieren.

Tipp: Bei Bedarf Schaumstoffkissen benützen. Wölbungen können so gut über die Kante modelliert werden.



Wenn **alle Teile fertig gefilzt und schön geformt** sind, beginnen Sie mit dem **Zusammenfilzen**.

Kopf auf den Körper halten und mit der feinen Nadel anfilzen.

Dann die Arme und Beine seitlich mit der feinen Nadel anfilzen. So lange bearbeiten, bis alle Teile gut halten.

Der Bär ist nun fertig und ein absolutes Unikat von Ihnen. Dekorieren Sie den Bären mit Liebe ganz nach Ihren Wünschen.

Ihr **GLOREX-Team** wünscht Ihnen viel Erfolg und Freude mit Ihrem eigenen gefilzten Bären aus naturbelassener gekardeter Schafwolle!